

Til.: Lokaludvalget Svendborg Kommune (lokaludvikling@svendborg.dk)

Fra.: Tveds Uderum v/formand Karen Ejerskov

Tvedvej 208, 5700 Svendborg

Tlf.: 29906461 / mail: karenejerskov@hotmail.com

Ang.: Ansøgning til LOKALSAMFUNDSPULJEN, kr. 510.000 til Fyns første PUMPTRACK.

En PUMPTRACK er en asfalteret, afgrænset cykelbane i det åbne terræn, hvor der kan øves cykelfærdigheder, og som indgyder til sjov og leg for børn og voksne. Banen kan ligeledes bruges af andre idrætsudøvere.

Tveds Uderum er en lokalforankret, non-profit fællesforening, som arbejder på at skabe bedre faciliteter og udnyttelse af uderummet i lokalområdet Tved. Omdrejningspunktet er det område i Tved, hvor Tved Skole, Tvedbakkerne, TGI, Tvedhallen, Tved Forsamlingshus, og Tved Boldklub har til huse, og som daglig benyttes af rigtig mange mennesker. Desuden er mange foreninger, som benytter stedet, tilknyttet Tveds Uderum og taget med på råd, så som ældreklub, idrætsforeninger og Lokalarkiv.

Denne ansøgning omhandler alene ansøgning til PUMPTRACKEN, men vi har tilladt os at medsende hele vores visionsprogram for området, og de tanker vi har gjort os, således at så mange som muligt får gavn af de initiativer og tiltag, vi har, for at gøre området mere spændende og attraktivt - både for beboere, tilflyttere og besøgende.

./.

Ansøgning og projektbeskrivelse fra side 2 i nærværende dokument

Vi ser frem til at høre fra Lokaludvalget, og stiller os til rådighed for yderligere spørgsmål.

Karen Ejerskov, formand.

Et cykelprojekt med Fyns første asfalterede pumptrack og derudover et ca. 1/2 km MTB-spor med små pumps i Tved.

v/TU (Tveds Uderum) i samarbejde med TMCK (Tved Motion og Cykelklub)



Formål, visioner og tanker bag projektet

Hvem er Tveds Uderum? Det hele startede på Tved Skole. Skolen er både en idræts- og LOMA-skole, hvor der er fokus på bevægelse og sund mad. Eleverne havde tilbage i 2016 et stort ønske om større bevægelsesmuligheder i uderummet. Det ønske tog skolebestyrelsen seriøst og nedsatte et udvalg. Herefter tog det lokalt forankrede, ambitiøse projekt fart, og i januar 2017 blev vi til en non-profit forening "Tveds Uderum". Vi startede med 7 medlemmer, og pr. 09.03.21 er vi 526 medlemmer.

TU's formål er, at vi vil højne lokalbefolkningens/brugernes sundhed - både fysisk, social og mentalt.

TU's vision er, at uderummet omkring Tved Skole, Tvedhallen, Tved Boldklub og Tved Forsamlingshus bliver udnyttet bedre med flere bevægelsesmuligheder i sigte - uderummet skal blive Svendborgs Bevæg Dig For Livet-hjerte. Dels skal nyt udstyr/stationer/områder falde naturligt ind i byrummet/den omliggende natur og binde uderummet bedre sammen, og dels skal det sikre, at mange forskellige aldersgrupper bliver motorisk og kreativt udfordret. På den måde bliver det endnu nemmere at nudge til mere bevægelse i hverdagen uanset tidspunkt, fysik og interesse, herunder gå, løb, cykle, håndbold, fodbold, leg m.v. Vi ønsker samtidig, at uderummet støtter op om fællesskabsfølelsen ved også at indbyde til sociale fællesskaber, der ligesom fysisk aktivitet også er med til at give et større overskud og energi. Vi har store drømme med området, se bilag 3 for yderligere oversigt herfor.

TU's mål er, at det udstyr/område, som vi inddrager i viften af bevægelsesmuligheder skal kunne bruges på forskellige måder og på den måde tilskynde flere til bevægelse.

Allerede nu har vi fået anlagt en 1 km. lang fællesskabssti, der binder hele området sammen og er til glæde og gavn for utallige brugere uanset alder og fysik. Der er opsat lamper, og indtil videre er der opsat 3 stationer med forskellige træningsmuligheder, en vandpost samt musikinstrumenter langs stien. I skoven bag fodboldbanerne bliver der lavet huler og tænkt kreativt - både i skole- og fritidsregi. TGI har anlagt en strandhåndboldbane med en jordbakke/kælkebakke/intervalløb-bakke ved siden af, og skolen har anlagt en multibane med lys på. Lokalområdet byder på håndbold, fodbold, skydning, bordtennis og en lokal cykelklub m.v., men uderummet mangler et udfordrende aktivitetsområde som en asfalteret pumptrack, hvor alle typer af hjul kan køre samt et decideret MTB-spor.

Målgruppebeskrivelse

Dette cykelprojekt med Fyns første asfalterede pumptrack og et blå MTB-spor vil henvende sig til alle aldre uanset fysik, erfaringer, og om brugerne ønsker at bruge cykel eller at løbe på MTB-spo-ret eller 1-2-3-4-hjul eller at gå/løbe på pumptracken. Vi forestiller os, at cykelprojektet vil blive brugt i skoletiden, fritiden, morgen, eftermiddag, aften, og der fx kan afholdes Svendborgs første pumptrack-konkurrence for børn eller et sommerkursus i pumptrack. Begge dele kunne støtte op om et allerede eksisterende event i Svendborg eller et soloevent - mulighederne er mange.

Målgruppen er:

1. **Børn, der skal til at lære at cykle** eller har brug for at øve sig på cykel, kan bruge MTB-spo-ret med pumps og pumptracken sammen med sin mor og far. Her finder voksne legebarnet frem og kan være aktive sammen med deres børn, som uanset alder og niveau får adgang til et motions-fællesskab.
2. **Børn på MTB**, hvor forældrene ønsker, at når børnene træner alene, skal det være et trafik-sik-kert sted. På den måde skal de ikke køre så langt som til "Svendborgsporet" i Hallingskoven.
3. **Teenagere**, der ønsker at udfordre sig selv på pumptracken på skateboard/løbehjul/rulleskøjter eller på MTB-spo-ret eller at mødes med vennerne til at "chille", hvor bevægelse helt naturligt bliver omdrejningspunktet. Vi vil inspirere og nudge unge mennesker til at bevæge sig mere i hverdagen. Og kan vi samtidig sikre, at ingen kommer til skade i trafikken, er det ønskværdigt. Som det er nu, står mange unge mennesker på skateboard og løbehjul foran Spar på Tvedvej. Det er meget farligt, for de ser ikke bilerne og cyklerne bagfra. Et uheld er heldigvis blevet set af-værget én gang, men kun fordi det var en cykel, hvor rytteren kunne råbe drengen på skatebo-ardet op!
4. **Eleverne på Tved Skole**, der hele tiden søger/ønsker nye og flere bevægelsesmuligheder på sko-lens område. Samtidig er det også vigtigt, at det er trygt for eleverne at færdes mellem området med indskolingen og "den store skole". Trafiksikkerheden er specielt i fokus i forhold til valg af placering for pumptracken. Som det er lige nu, vælger mange elever desværre den korteste, men farligste vej mellem de to områder, og det er over parkeringspladsen ved Tved Forsam-lingshus. Det kan og skal vi gøre bedre! Vi vil gerne nudge eleverne til at gå den sikreste vej mel-lem de to områder, og en central placering af pumptracken vil kunne opfylde det mål. Vi tænker, at eleverne helt naturligt vil søge imod pumps'ne som indgyder til sjov, balance og leg - det må

være nudging, når det er bedst. Vi har mere formelt også spurgt Tved Skole og SFO om deres interesse i projektet udover større trafiksikkerhed for eleverne. De ser begge store muligheder i at få endnu en aktivitet for eleverne i frikvartererne, men også specielt i idræt og i SFO'en. Et decideret cykelforløb med evt. DGI som trænere i starten (DGI vil kunne instruere lærerne/pædagoger til senere at kunne træne eleverne selv). De små elever kunne her lære at cykle, og de lidt større elever kan bruge MTB-sporet og pumptracken til anderledes bevægelse og balance, end hvad der findes lige nu i området.

5. **Løbere og gående og legende børn** kan få god glæde af pumptracken, og de små dale og bakker, vi vil etablere i skoven. Vi forestiller os, at børn og voksne instinktivt her vil løbe/intervaltræne/gå/lege/konkurrere. Og med al den skærmtid, som børn/unge/vokse har i disse Corona-tider, er det et kærkomment og nemt tilgængeligt afbræk, som mange helt sikkert vil benytte sig af.
6. **Nye som erfarne MTB-ryttere**, der ønsker at træne på MTB-sporet tæt på hjemmet i Tved eller at øve MTB-tricks på pumptracken. MTB-sporet kan også danne rammen om et træningsseance tæt på hjemmet for MTB-ryttere med deres børn, der er nye på en MTB. Når det er nemt i al slags vejr og tæt på bopæl eller arbejde at kunne dyrke sin sport er der lang større motivation for den enkelte bruger. Nyheden om MTB-sporet ville kunne medvirke til, at flere mennesker i alle aldre får øjenene op for MTB, da der lige pludselig er et spor at prøve en MTB på, hvis man overvejer at købe én i Svendborgs største cykelforretning i Tved. Som det er nu, bliver evt. købere i Fri Bikeshop i Tved, sendt ud på Brændeskovvejs bakker, og er det børn, er det ikke trafiksikkert nok, så de kan prøvekøre cyklen før et køb
7. **Turister**, der hører om fællesskabsstien, MTB-sporet med pumps og pumptracken, Tved Skole med legeredskaber, en multibane, en strandhåndboldbane og om en lokalbefolkning, der er imødekommende. Vi ved, at der ikke findes en pumptrack på Fyn endnu, så nyhedens værdi samt denne unikke pumptrack vil give mere opmærksomhed rettet mod Tved - godt for Svendborg kommune og godt for erhvervslivet i Tved.
8. **Familien**, der nu fx vil bruge en søndag i bevægelsens og hyggens tegn i uderummet i Tved, da der bliver skabt et mere variabelt bevægelsesuderum - noget for enhver interesse.
9. Vi har spurgt **TU's medlemmer** (526 medlemmer pr. 09.03.21), og TMCK har spurgt sine medlemmer om holdning til projektet og placeringen heraf. Her fylder ja-sigerne langt mere end nej-sigerne, dvs. der er meget stor opbakning til projektet. Den håndfuld bekymringer, der er, går på, at MTB-rytterne vil fylde for meget i forhold til de gående med og uden hunde på fællesskabsstien. Vi har lyttet og ageret på det. Som det er nu, må alle være på fællesskabsstien - cykler som gående, og ved at vi så laver et transportstykke placeret i buskadset mellem fællesskabsstien og kampfodboldbanen og videre på det skrå græsstykke samt et MTB-spor, der er mere interessant at cykle på, vil de gående opleve, at der bliver ro og plads til dem på fællesskabsstien. Der vil selvfølgelig også blive opsat skilte til at guide MTB-rytterne til at tage den korrekte vej rundt samt heller, så MTB-rytterne skal stoppe op på cyklen for at krydse fællesskabsstien. Vi vil yderligere sætte bomme op langs transportstykket (som ligner de bomme, der står langs græsarealet/asfalten ved klatrestativet, det ser således mere sammenhængende ud), så adskillelsen bliver tydeligere, og samtidig kan bommene bruges af siddende tilskuere til fodboldkampe og børn, der ønsker at øve balance.
10. **Tved Forsamlingshus' lejere**, hvor børn og voksne nu vil få flere muligheder for at veksle mellem leg/bevægelse og fest. Det er meget attraktivt at kunne sige, at der er mange muligheder for bevægelse i området, når forsamlingshuset skal lejes ud. De voksne kan gå en smuk tur på Fællesskabsstien, børnene kan løbe rundt på pumptracken og samtidig gynge og klatre og meget

mere. Vi har talt med Tved Forsamlingshus, som er meget begejstret for idéen, alle bevægelsesmuligheder og mere liv til området hilses velkommen.

Yderligere beskrivelse af projektets indhold og de nye aktiviteter som muliggøres

TU og vores lokale cykelklub TMCK har som sagt indgået et frugtbart samarbejde om dette cykelprojekt med Fyns første asfalterede pumptrack, der vil udgøre et oplagt spot for den aktive familie, samt et blå MTB-spor, der bliver beliggende centralt mellem de to i forvejen veletablerede MTB-spor "Skovhuggeren" og "Svendborgsporet" i Hallingskoven i Kommune. At placere pumptracken tæt på det blå MTB-spor skaber en sammenhæng for brugerne, som kan nyde de forskellige udfordringer ved at benytte begge. Således vil cykelprojektet blive en naturlig grøn tråd for såvel den aktive familie, cykelturisten og den lokale MTB-rytter. Det vil være med til at skabe mere udeliv og bevægelse i Tved - et løft for dette yderområde af Svendborg.

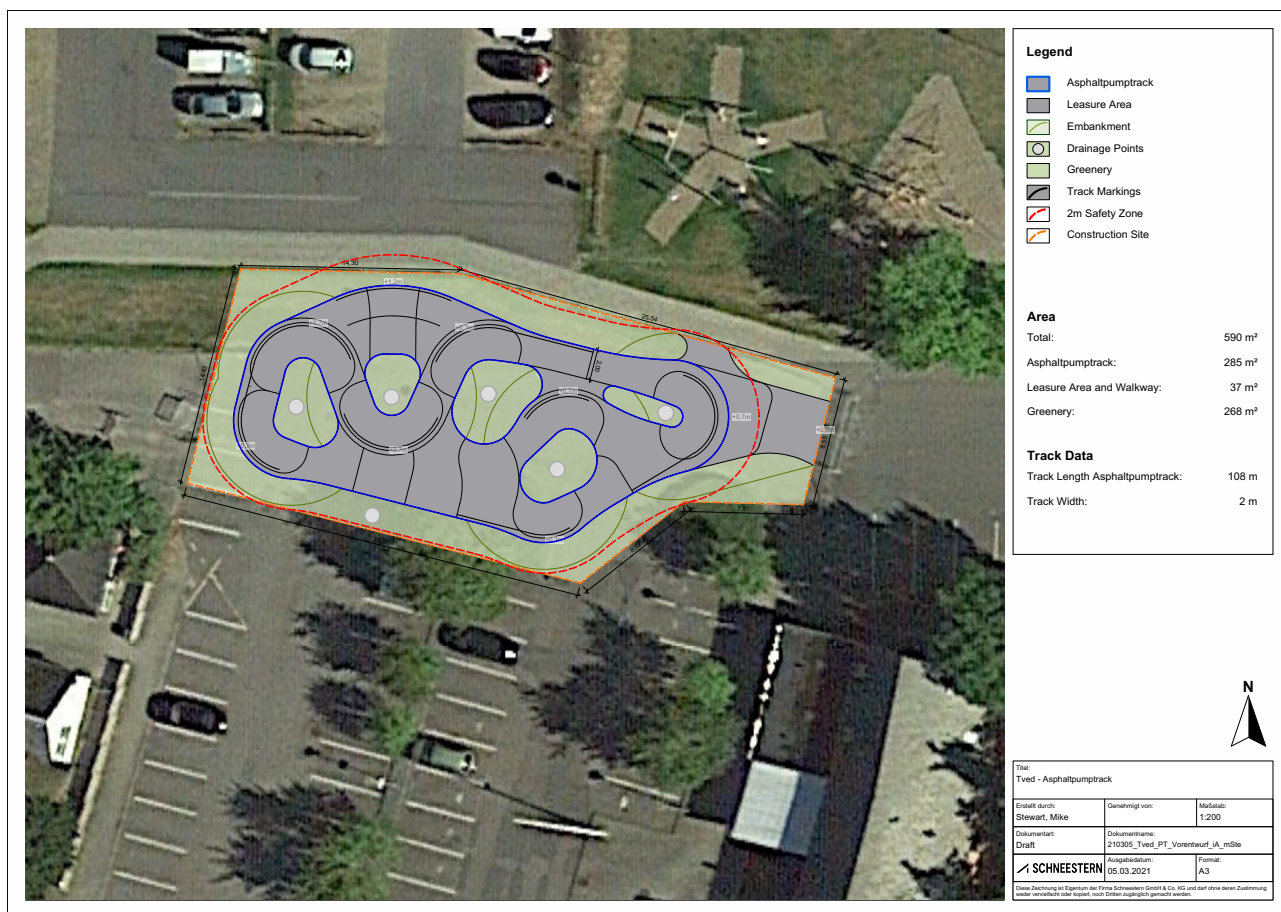
En ekstra og meget vigtig sidegevinst ved pumptracken er, at den i den grad vil højne trafiksikkerheden for eleverne på Tved Skole og samtidig nudge dem til mere bevægelse generelt og træning af deres cykelskills i skoletiden.

Cykelprojektet har to fokusområder:

1. Etablering af en asfalteret pumptrack.
2. Etablering af et ca. 1/2 km langt MTB-spor med et stykke med pumps og forudgået af et 200 m langt transportstykke.

Ad 1. Pumptrack

En pumptrack er en lukket asfalteret bane til hovedsageligt at bevæge sig på hjul, men man kan også løbe/gå på den. Med bakkede kurver og bløde sving indbyder pump tracks brugere på alle niveauer og på alle typer hjul til at mærke glæden ved at bevæge sig gennem de pulserende sinuskurver. En rytmisk kørestil, der har ligheder med skipistens pukkel udformning og den oplevelse derfra. En pumptrack kan have meget forskellige udformninger, vi har fået tegnet denne pumptrack ved Schneestern, se billede 1



Billede 1 - Sådan kunne Fyns første asfalterede pumptrack se ud.

Underlaget på pumptracken skal være asfalt af flere grunde:

1. Produktet sikrer et lavt støjniveau til stor glæde for naboerne/brugerne. Vi har talt med en ekspert på området, der netop fortæller, at lydgenerne er mindre end ved fx en fodboldkamp eller fra en skaterrampe.
2. Et asfalteret pumptrack kræver ingen vedligeholdelse. Kvaliteten af asfaltblandingen er essentiel. Det er derfor vigtig, at vi har valgt et firma, som har erfaring med etablering af en bane i høj kvalitet.
3. Asfalten på pumptracken har så meget greb, at man sagtens kan køre på dem i våde forhold.
4. Produktet sikrer mange anvendelsesmuligheder. Vi ønsker, at så mange brugere kan få gavn af pumptracken som muligt - alt lige fra mooncar, løbecykel, løbehjul, rulleskøjter, cykel, MTB, BMX, skateboard til løbere, gående og legende børn og voksne. Man kan fx skate på en pump-track, men man kan ikke cykle på en skaterrampe. På den måde går pumptracken således også i spænd med den oprindelige idé i TU med en sammenhængende mooncarbane fra "den store skole" til daværende SFO i det røde hus - nu vil det blot være for en bred vifte af brugere.

Der vil også blive anlagt en gåsti ved siden af pumptracken, så de skoleelever og voksne, der ikke ønsker at benytte pumptracken på deres vej mellem de to områder, trygt kan gå dér. Der vil være lys på pumptracken via gadelygterne på parkeringspladsen. Én af lygterne står lige ved siden af, hvor hegnet står i dag X. Når hegnet bliver rykket, se før og efter på billede 2, vil den lygte blive en

naturlig del af pumptracken og lyse op, når det bliver mørkt, så pumptracken også kan bruges om aftenen - et stort plus!



Billede 2 - FØR: Nuværende hegn med grønt, EFTER: Rykket hegn med blåt.

Pumptracken er regnet til at være omkring 300 m² og uanset hvad, vil den kunne være indenfor det rykkede hegn og placeret inde fra skråningen med græs **1**, den lille sløjde-hytte **2** og enden af Tved Forsamlingshus **3**, se billede 3.

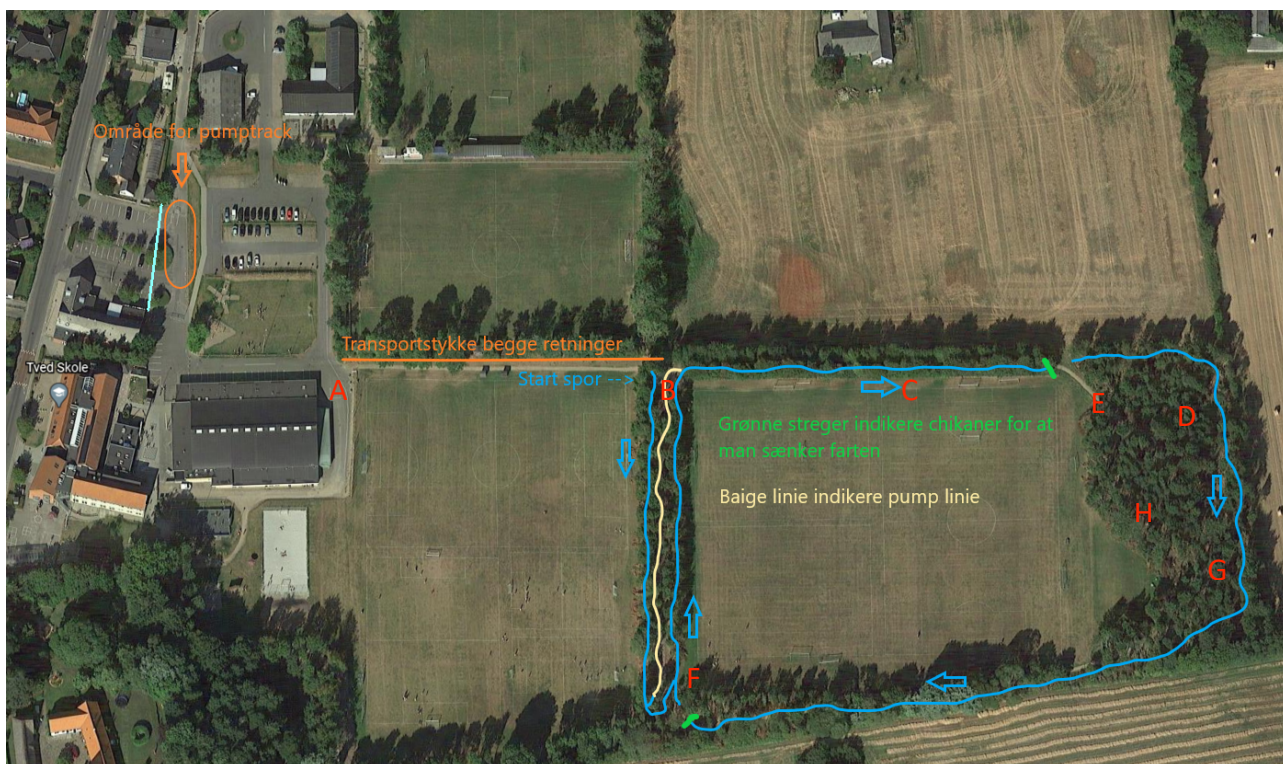


Billede 3 - Pumptrackens placering.

Pumptracken vil bestå af pumps og rundede hjørner, så der kan genereres fart og laves tricks eller blot løbes/gåes i interval op og ned af pumps'ne. Imellem disse tracks vil der blive anlagt græsområder, evt. med mere spændende beplantning. Pumptracken vil blive hævet lidt over niveau for, at vandet kan blive ledt væk.

Ad.2. MTB-spor

MTB-sporet starter med et transportstykke **A** fra hjørnet af den nye parkeringsplads/bagved Tvedhallen, se billede 4.



Billede 4 - 1/2 km blå MTB-spor inkl. transportstykke og små pumps på den tværgående sti.

Transportstykket bliver et smalt spor med grus anlagt i buskadset og længere henne på græsskråningen. Vi anlægger også bomme og skiltning, så MTB-ryttere nudges til at tage den "korrekte" vej op til MTB-sporet.

Selve MTB-sporet starter ved den store sten **B** og via chikane ledes MTB-rytterne over på et spor **C** anlagt mellem hegnet ind til fodboldbanerne og fællesskabsstien. Herefter krydser sporet igen fællesskabsstien med chikane, og rytterne ledes ind i skoven, hvor vi vil etablere en feature med sten/stenbro **D**, hvor drænet vand ledes under og hen til en allerede etableret rist med afløb **E**. Der er i den ende af skoven tit vand, der løber fra markerne og ned igennem skoven. TU har allerede anlagt et dræn mellem skoven og fællesskabsstien, dette blev ødelagt under kommunens træfældning, men der er derfra lovet udbedring, når frosten har sluppet sit tag i jorden. Sporet ledes videre langs fællesskabsstien ud imod buskadset og væk fra skoven og ned mod den tværgående sti og kælkebakken **F**. Sporet føres langs den tværgående sti via små pumps i zig-zag op og ned af skråningerne og tilbage til den store sten.

Vores håb er at få etablere et område med insekthotel og et blomsterområde **G** (idet skovbunden får meget sol nu efter træudtyndingen), en rævegrav eller andre små dale/bakker, hvor dyr og børn kan bo/lege **H**.

Et budget med overblik over de forventede udgifter til anlæg og drift

Pumptrack:

Vi søger om 510.000 kr. til anlæggelse af den asfalterede pumptrack. For at gøre plads til pumptracken skal hegnet ved den ny parkeringsplads rykkes. Denne rykning af hegnet inkl. fjernelse af to buske samt nedtagning og opsætning af en lygtepæl har Tved Skole allerede søgt kommunen om og fået omkring 110.000 kr. til dette. Tved Skole afventer p.t. kommunen for den endelige dato for rykning af hegnet. Den låge, der er til brandvej samt lågen til gående i det eksisterende hegn forbliver i samme dimensioner i det rykkede hegn.

Driftsudgifterne til pumptracken anslås som nul, da græsslåning er noget, der tænkeligt hører under CETS på græsarealerne ved Tved Skole.

MTB-spor:

Vi søger om 300 kr + moms pr. m for anlæggelse af et ca. 1/2 km MTB-spor med pumps på den tværgående sti.

Driften af MTB-sporet vil vi anslå til at være ca. 4.000 kr. årligt (lapning af huller med grus af frivillige fra TMCK).

Medfinansiering

Fri Bikeshop vil sponsorere driftsudgifterne til MTB-sporet med 4000 kr./årligt.

TU er en non-profit organisation, hvorfor vi ikke selv har mulighed for at medfinansiere projektet. TMCK har heller ikke midler til at medfinansiere projektet, men står gerne klar med frivillige kræfter, når MTB-sporet skal vedligeholdes.

Vi er i gang med at ansøge fonde mht. medfinansiering.

Eventuelle samarbejdspartnere og øvrige interessenter

TU samarbejder med **Tved Motion og Cykelklub "TMCK"** om dette projekt. Det gør, at hele projektet er endnu mere forankret i lokalbefolkningen. Cykelklubben blev dannet i 2015, hvor 2 venner mente, at der var behov for en lokal cykelklub med det eneste formål at samle folk fra Tved og omegn om nogle gode oplevelser og hyggelige cykelture. Der er i dag 9 bestyrelsesmedlemmer og i alt 58 medlemmer, som er en kombination af kvinder, mænd og børn. Der bliver kørt både ryttercykel, mountainbike og handbike i klubben, og der bliver delt godt ud af råd og vejledning fra de erfarne ryttere til de nyere medlemmer. De prøver også at være med til at fremme interessen for cykling for flere i både den yngre og ældre generation, som fx til den årlige begivenhed Tved Byfest. Klubbens vision er: "En klub med plads til alle", og der bliver lagt vægt på sammenhold, og at alle skal have en god oplevelse ved at køre med. Alle er velkommen lige fra den hardcore ultrarytter til den

nye mountainbiker, så længe alle deler den fælles interesse for motion, hygge og cykling. TMCK har spurgt sine medlemmer om interessen for projektet, og der er stor opbakning hertil.

TGI, Tved Boldklub, Tved Forsamlingshus og Tved Skole er alle store aktører i området og meget positive overfor et godt samarbejde om flere udendørs bevægelsesmuligheder i Tved. I dette regi er der talt om placering af pumptracken og MTB-sporet, så det gavner flest mulige i Tved og tilgodeser de sportsgrene, der allerede er veletablerede i Tved.

Vi har haft en meget positiv dialog med TGI og Tved Boldklub, der begge havde en bekymring ang. vores første placering af pumptracken ved den nye strandhåndboldbane. De tænkte, at der således ikke ville blive plads til tilskuere. Vi har selvfølgelig lyttet til og ageret på bekymringen og valgt den nuværende, mere centrale placering. De støtter begge op om cykelprojektet, for jo flere former for bevægelsesmuligheder, der er i området, jo bedre.

Øvrige interesser:

TU har talt med formanden for **Ældreklubben i Tved**, og hun udtrykte sin fulde opbakning til projektet. Vi talte om de forskellige bevægelsesmuligheder, der nu bliver i Tved - også for de ældre, hvad enten det er på gåben eller cykel. Hun fortalte, at der faktisk er mange ældre medlemmer, der cykler, men også mange medlemmer bruger fællesskabsstien. Nu vil de også få mulighed for at træne balance på pumptracken, det kan de ikke på samme måde nu på fællesskabsstien.

TU har også spontant talt med et forbipassende 12-årige barn på MTB, om hans lyst til at træne i Tved, hvis der blev anlagt et MTB-spor. Han træner p.t. i Hallingskoven, selv om der er langt dertil, og det betyder lav trafiksikkerhed. Han vil bestemt træne i Tved, hvis det er en mulighed.

Tved har en **engageret lokalbefolkning** med Tved Skole, Tvedhallen/TGI, Tved Boldklub og et levende Tved Forsamlingshus som omdrejningspunktet. Her er mange ildsjæle repræsenteret rundt omkring i foreningerne og også i TU, hvor der i bestyrelsen sidder to repræsentanter samt to suppleanter fra lokalområdet. Derudover er der masser af gode kræfter, som arrangerer indendørs og udendørsarrangementer, fx loppemarkeder, bingo, juleridning, byfest, byfestløb (cykel, løb eller gå), og så foregår der også meget god kommunikation og hjælp nabo til nabo online. Fx har en tvedboer lavet FB-gruppen: "Tved - en forstad til Svendborg", der nu har 1300 medlemmer, og hvor meget bliver delt - lige fra oplysning om forsvundne husdyr til spørgsmål om dårligt antennesignal og velkomst af tilflyttere. Vi vil fællesskabet, og det er pointen - for jo flere udendørs bevægelsesmuligheder og naturlige samlingspunkter, der er her i Tved, jo mere positiv omtale får området. Det er attraktivt for tilflyttere og Svendborg som kommune, men også godt for os, der allerede bor her.

Forventet tidsplan for realisering af projektet

Vi har kontaktet to professionelle firmaer, der bygger henholdsvis pumptracks og MTB-spor. Her er det firmaerne, der står for at lave en tidsplan med målet, at der bliver så kort tid med byggegener for naboer, Tved Skole og de lokale foreninger som muligt. Tidsestimatet er fx omkring 3 uger til at bygge en pumptrack. Vi tænker, at projektet kan påbegyndes så snart, det er muligt, specielt i den Corona-tid, hvor udendørsaktiviteterne for bevægelse er afgørende for manges fysiske og måske også psykiske velbefindende.

Adgangen til og forholdene omkring det areal, som projektet opføres på skal være afklaret. Herunder planforhold, myndighedstilladelser og forhold omkring naturbeskyttelse

Pumptrack:

Det vil være nemt at komme til pumptracken, da den ligger meget centralt i forhold til Tved Skolevej, de lokale foreninger og Tved Skole. Der vil være mulighed for adgang via Brændeskovvej forbi Tved Boldklub og så via den nye parkeringsplads. Yderligere kan man også tilgå pumptracken fra både Tved Skoles område og igennem hegnets døråbning. Tved Skole har allerede fået lovning på 150.000 kr. fra kommunen til at rykke hegnet flere meter tilbage, således der fjernes to store områder med hæk, omplacerer en lygtepæl, og fire parkeringspladsen laves om til den runding, hvor bilerne kører rundt fra indgangen til parkeringspladsen til udgangen (ensrettet). Tved Skole mangler blot et "go" fra kommunen til at gå igang med rykningen. Der ligger allerede asfalt på parkeringspladsen, og når hegnet flyttes, bliver der automatisk plads til en gåsti til eleverne, der går fra indskolingen til "den store skole" og til en asfalteret pumptrack med små naturområder mellem banerne, og netop disse små naturområder vil helt bestemt forskønne området.

MTB-sporet:

Det vil også være nemt at komme til MTB-sporet. Vi har som før nævnt talt med Tved Boldklub, og de var positive over for placeringen af transportstykket fra den nye parkeringsplads og Tved Skoles område og op til MTB-sporet. Det vigtigste under anlæggelsen af et MTB-spor er at få sporet til at ligne, at det altid har ligget dér, og at det blander in med den omkringliggende natur. Det er vigtigt, at sporet anlægges med den største respekt for naturen. Kommunen har allerede fældet mange træer i skoven og langs fællesskabsstien, så TU er garanteret for, at der IKKE bliver fældet flere træer under anlæggelsen af MTB-sporet. Vi ønsker at lave en feature med sten/stenbro, hvor drænet vand fra skovens ene ende bliver ledt under, så MTB'ere her kan øve balance og tricks og samtidig tiltrækker vand altid børn i alle aldre og inspirerer til mange timers leg. Vi har set, at børnene allerede har lavet et hul i jorden i den modsatte ende af skoven, her foregår mange timers leg, og det er vi blevet inspireret af. Vi ønsker at anlægge et par små bakker med dale i den forreste del af skoven, hvor MTB-sporet ikke løber forbi. Dette tiltag for at understøtte børnenes leg, men også for at kunne anlægge områder med insekthoteller/rævegrave og andre tiltag for at tiltrække/beholde herboende dyr og insekter i skoven.

Der er søgt om en **råderetsaftale** for området med pumptracken og MTB-sporet.

Vurdering af projektets klimabelastning - i det omfang det er muligt

Vi vurderer, at dette projekt ikke giver yderligere miljøbelastning af området, end hvad der er i dag, vi vil tværtimod tilføre området flere levesteder for dyr og insekter, så variationen af flora og fauna forøges.

- Til pumptracken vil vi bruge asfaltlignende produkt og i og med, at der allerede ligger asfalt på parkeringspladsen, hvor pumptracken skal placeres. Selv om asfalten nok skal fjernes pga. dræning evt. med sten skal etableres, formodes der at ligge sand under, og netop sand er bedst som underlag til en pumptrack (ved lerjord skal der graves dybere, og det skal funderes med grus).

- Til sporet vil vi udelukkende bruge naturmaterialer, så sporet blander in i den omliggende natur.

Tak for jeres tid, vi glæder os til at høre fra jer.

Venlig hilsen

Karen Ejerskov
Formand for Tveds Uderum

&

Dannie Rasmussen
Suppl. TMCK's bestyrelse

Bilag 1

TU's drømme for udeområdet - cykelprojekt med pumptrack og blåt MTB-spor sat i perspektiv

- Vi har i samarbejde med Jens Myrup Thomsen og Kompan igangsat et fitness/parkour-projekt bag parkeringspladsen ved skolen. Indtil videre er det blevet tegnet med tilhørende tilbud. Projektet har helt klart stort potentiale, idet det vil kunne udfordre alle aldre, nybegyndere som øvede med QR-koder og bevægelse for hele kroppen. Samtidig vil udstyret også kunne bruges i foreningsøjemed, fx løbeklubben ville kunne opvarme og strække ud her, og TMCK ligeledes før/efter en træningstur. TGI er også positivt stemt for at blive undervist i udstyret, således der ville være ambassadører, som kunne lærer fra sig og hjælpe andre med at komme igang med træning.
- Vi kunne godt tænke os shelters på kirkens område. Bag kirken ligger en fortryllende smuk have med spredte træer og højt græs. Her ville vi gerne kunne etablere 4 shelters med bålplads i midten, således foreninger, skolen og kirken ville kunne booke sig ind og låne dem til overnatning/undervisning m.v. Vi har også tænkt på shelters'ne som et naturligt samlingssted for sociale arrangementer, det kunne være her man mødtes til kirkekaffe eller sluttede af efter en lang cykel, gå-, løbetur, fx temaaftener som Halloween-cykelstur for børn med lygter rundt i træerne langs fællesskabsstien - kun fantasien sætter grænser. Der er brug for et samlingsrum, som altid er åbent uanset tid på året.
- Fra den spæde start af tilblivelsen af det nuværende Tveds Uderum har vi haft tanken om broer ude i "sumpen", som er præstens område. Det ligger tæt på skolen og ville være ideelt som ramme for undervisning i natur/teknik samt nysgerrige børn og voksne, der ønsker at opdage naturen tæt på efter skole. Disse steder har vi ikke mange af i Tved, det ville være en gave for alle, hvis der kunne blive etableret en bro ud i "sumpen".
- Vi har også leget med tanken om et samarbejde mellem Tved Lokalhistorisk Arkiv og os i tilblivelsen af en legeplads med en lang rutsjebane og en svævebane (to meget store ønsker fra eleverne på skolen lige siden 2016) og andre gode legeredskaber, alle påsat QR-koder. De skulle linke til små historier om Tved og omegn, små historier, som kunne læses eller blive læst op. På den måde ville bevægelse og formidling af viden og historie smelte sammen. Sikke en win-win situation - for hvis historien ikke kan komme til dig, må du komme til historien - noget i den retning. Vi har allerede haft et samarbejde med Tved Lokalhistorisk Arkiv om en "tur down memory lane", hvor formanden for arkivet ledte os ind i historiens vingesus, mens vi gik tur på fællesskabsstien. Alt hvad vi kunne se fra stien, var der næsten en historie om, så spændende. Bevægelse og historie kan godt gå hånd i hånd, men siger jo, at viden lager sig bedre under bevægelse. Det kunne også "blot" være en svævebane og en rutsjebane, og så kunne QR-koderne sættes på de redskaber, der allerede eksisterer på skolens område. Tved Lokalhistorisk Arkiv er positivt stemt overfor idéen.

TU's projekter - set over en 5-årig periode:

1. fase i 2021: Pumptrack på en del af parkeringspladsen ved Tved Forsamlingshuset og et ca. 1/2 km blå MTB-spor med pumps langs noget af fællesskabsstien.
2. fase i 2021/22: Fitness-område ved klatrestativet. Forsøger i samarbejde med Jens Myrup Thomsen at gøre det virkeligt op til landstævnet eller før.
3. fase i 2022/23: Udvikling af en app i samarbejde med IT-kortermann. App'en skal give et overblik over uderummets og foreningernes mange aktiviteter. Et spændende projekt med stort potentiale. Her tænker vi også, at en udvikling af QR-koder i samarbejde med Tved Lokalhistorisk Arkiv skulle prøves af.
4. fase i 2023-24: Færdiggørelse af musikområdet med indkøb af flere musikinstrumenter, således flere børn/voksne kan spille samtidig og reelt kan spille melodier.
5. fase 2024-25: Samarbejde med Tved Kirkes menighedsråd om 4 sheltere på deres grund bag præstehaven/kirken - beliggende ved siden af fællesskabsstien på modsat side af musikinstrumenterne.
6. fase 2025-26: Udvikling af området ved præstens have/"sump" med broer på kryds og tværs, således børn og voksne bedre kan følge med i og lære om vandlivet. Der findes ikke en sø tæt på Tved skole, så skal børn lære om planter og dyr, der lever tæt ved og i vand, skal der gåes langt.